

U-Wert nach Wahl

Mit der HOMATHERM® DHD Putzfassade kann man praktisch vorab den gewünschten U-Wert festlegen der realisiert werden soll. Sie erreichen eine durchgängig mit Holz gedämmte, kostengünstige Fassadenkonstruktion. Denn mit HOMATHERM® hat man die Möglichkeit auf allen drei Ebenen der Wandkonstruktion zu dämmen. Ob im Tragwerk, zwischen den Stielen oder zusätzlich in der Installationsebene: mit der HOMATHERM® DHD Putzfassade sowie mit der flexiblen Dämmplatte HOMATHERM holzFlex® erreichen Sie niedrigste U-Werte. Selbst passivhaustaugliche Wandaufbauten sind ohne weiteres möglich, ohne ihre bestehende Grundkonstruktion zu verändern. Wer möchte prüft, ob seine Konstruktion durch Verlegung eines Teils der Dämmung in die Fassadenebene statisch und damit wirtschaftlich optimiert werden kann. Sie haben viele Variationsmöglichkeiten für Ihren U-Wert nach Wahl mit der zugelassenen HOMATHERM® DHD Putzfassade.

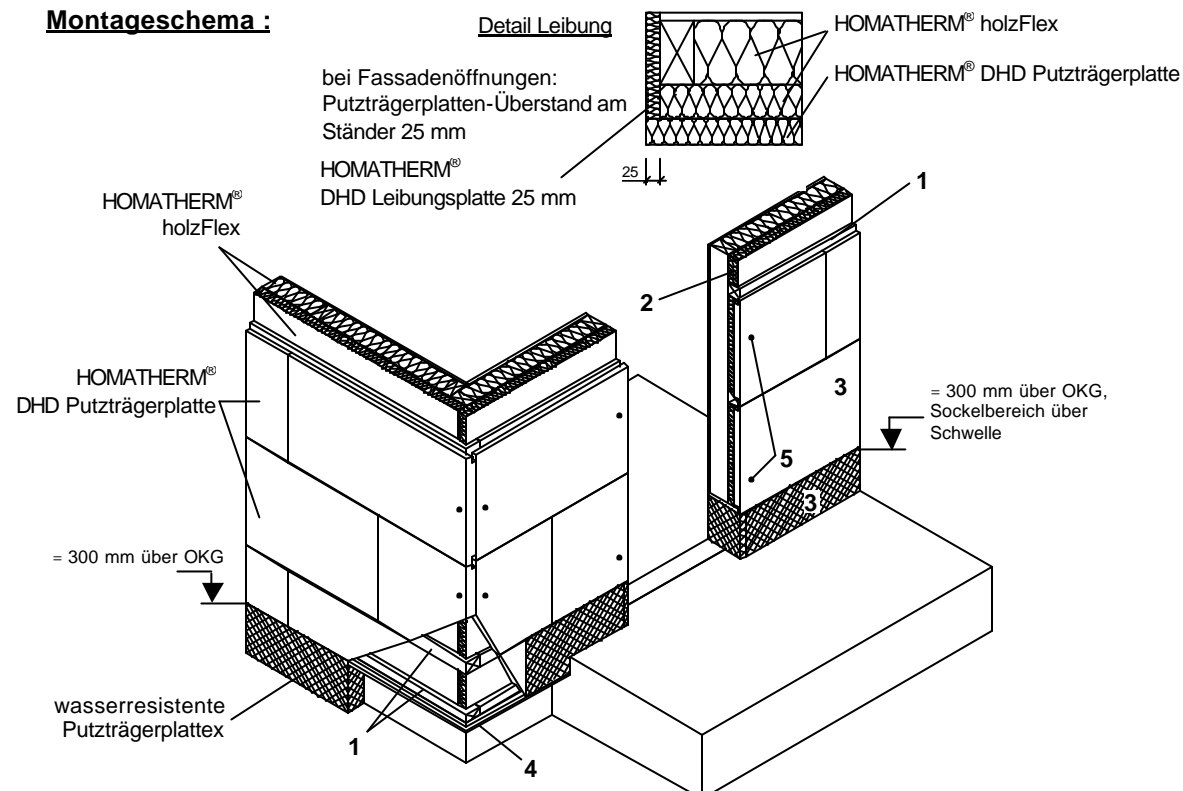
Gerne stellen wir Ihnen Preisblatt mit Materialermittlungsbogen, Richtpreiskalkulation, Putzmuster sowie das HOMATHERM® DHD Putzfassade Demonstrationsdisplay zur Verfügung.

Tabelle 1: U-Wert nach Wahl

Tragwerk mit holzFlex®	HOMATHERM® DHD Putzfassade							
	130 mm		110 mm		90 mm		50 mm	
	U-Wert W/(m²K)	U-Wert mit 40 mm Install.-Ebene	U-Wert in W/(m²K)	U-Wert + 40 mm Install.-Ebene	U-Wert in W/(m²K)	U-Wert + 40 mm Install.-Ebene	U-Wert in W/(m²K)	U-Wert + 40 mm Install.-Ebene
Tragwerk 120 mm	0,213	0,166	0,234	0,181	0,260	0,200	0,340	0,251
Tragwerk 140 mm	0,195	0,155	0,213	0,168	0,235	0,184	0,298	0,227
Tragwerk 160 mm	0,180	0,146	0,196	0,157	0,214	0,171	0,266	0,207

Anmerkung: Die Werte wurden unter Berücksichtigung von 10 % der Holzanteile in der Konstruktion ermittelt

Montageschema:



HOMATHERM® DHD Putzfassade ist ein äußerst rationelles und wirtschaftliches Fassadensystem. Die Verarbeitung darf ausschließlich von zertifizierten Fachbetrieben erfolgen. HOMATHERM® bietet diesbezüglich Schulungen an.

Montage

- Als Montageleisten werden Nadelholzleisten (Sortierklasse S10) je nach gewünschter Dämmdicke verwendet. Die Montageleisten müssen statisch sicher am Ständer befestigt werden. Die Dicke der Montageleisten und Schraubenabmessungen richten sich nach der Systemdicke und sind der unten stehenden Tabelle 2 zu entnehmen. Die Montage beginnt am Sockel mit der unteren Montageleiste. Sie wird in Höhe von = 300 mm über der Geländeoberkante angebracht. Weitere Montageleisten werden ungeachtet aller Fenster- und Türöffnungen im Achs-Abstand von 625 mm horizontal montiert. An Ecken oder Ausschnitten (Fenster) endet die Montageleiste an der Ständerkante.
- Wird das System **HOMATHERM® DHD Putzfassade** montiert, werden die HOMATHERM holzFlex® - Platten zwischen die Montageleisten geklemmt. holzFlex® wird montagefertig im HolzbaufORMAT 1250x570 mm geliefert. Dabei ist darauf zu achten, dass die Platten an der Wandkonstruktion anliegen und untereinander dicht gestoßen sind (Bei der Systemdicke 50mm entfällt der Einbau der holzFlex®).
- Danach erfolgt die Montage der HOMATHERM® DHD Putzträgerplatte. Auf stoßversetzte Montage zwischen den Reihen ist zu achten, Schnittfugen sind zu vermeiden. Auf genaues Arbeiten ist zu achten, da mit dem Dünnbettputz Unebenheiten nicht ausgeglichen werden können. An Öffnungen (Türen, Fenster usw.) steht die HOMATHERM® DHD Putzträgerplatte 25 mm über den Ständer hinaus (siehe Detail Leibung, Seite 2). Zur Verkleidung der Leibungen wird die HOMATHERM® DHD Leibungsplatte (25 mm) eingesetzt. Die Befestigung der HOMATHERM® DHD Putzträgerplatte auf der Montageleiste:

Schrauben, rostfrei, $d_s = 6,0$ mm, Abstand $e = 300$ mm (z. Bsp. 6 x 50)

oder

Klammern, rostfrei, $d_h = 1,53$ mm, $l_n = 50$ mm, Rückenbreite 25 mm Abstand $e = 250$ mm

oder

Klammern, rostfrei, $d_h = 1,80$ mm, $l_n = 50$ mm, Rückenbreite 11 mm Abstand $e = 150$ mm

Die HOMATHERM® DHD Putzfassade besteht aus Holz und darf nicht in Bereichen verwendet werden, wo stehendes oder drückendes Wasser, auch Schneeeablagerungen zu erwarten sind. Im Sockelbereich bis = 30 cm über Gelände müssen deshalb wasserresistente Putzträgerplatten, z. B. Styrodur 2800 C, verwendet werden. Werden Sockel über Schwellenhöhe geführt, so ist ein gesonderter bauphysikalischer Nachweis für den Sockelbereich zu erbringen.

- Bei zurückgesetztem Sockel wird die HOMATHERM® DHD Sockelschiene verwendet (siehe auch Detail auf Seite 4).
- An Ecken oder Ausschnitten (z. Bsp. Fenster) wird die HOMATHERM® DHD Putzträgerplatte zusätzlich geschraubt.
- Auftragen des Putzes und der Fassadenfarbe

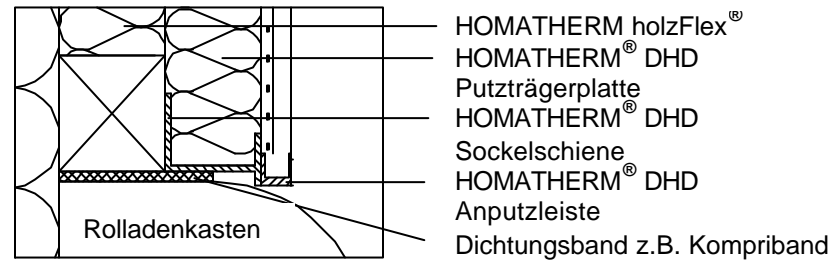
Tabelle 2: Aufbau HOMATHERM DHD Putzfassade

Dämmdicke in mm zzgl. ca. 8 mm Putz	Montage Leiste in mm	Dämmstoffe		Schrauben	
		holzFlex® in mm	DHD Putzträgerplatte in mm	Befestigung Montageleisten 1)	Befestigung an Ecken und Öffn. für Putzträgerpl.
130	105 x 70	80	50	6 x 150	6 x 70
110	85 x 70	60		6 x 130	
90	65 x 70	40		6 x 110	
50	25 x 75	--		6 x 70	

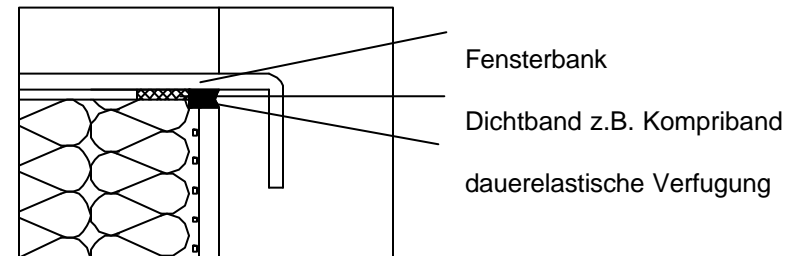
1) pro Kreuzungspunkt Montageleiste-Holzstiel werden 2 Schrauben benötigt

Konstruktionsdetails

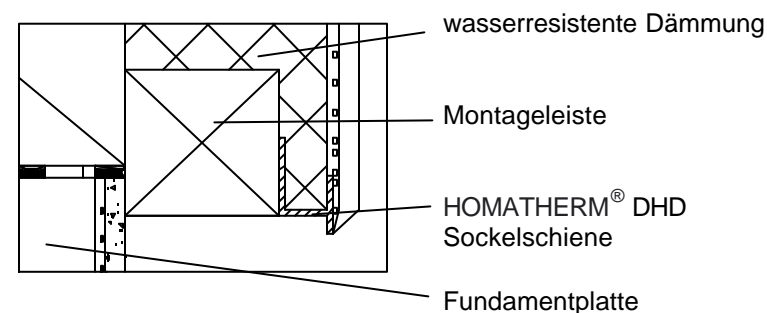
Detail Rolladenkasten



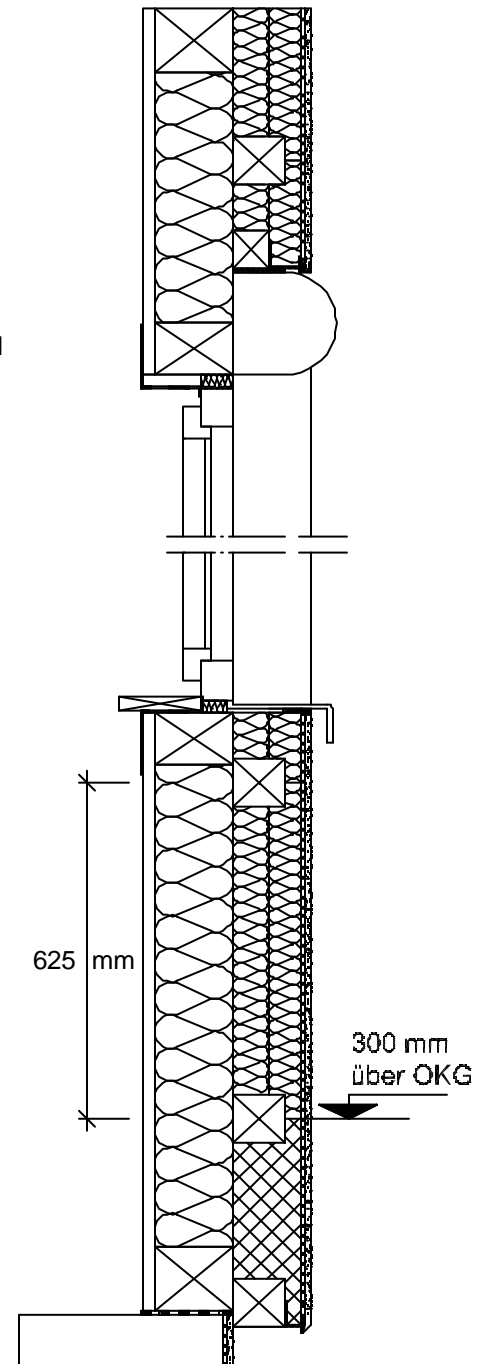
Detail Fensterbank



Detail Sockel mit HOMATHERM[®] DHD Sockelschiene



Schnitt gesamt



Die in diesem Konstruktionsdatenblatt dargestellten Zeichnungen entsprechen den am häufigsten gebauten Detaillösungen. Lösungen für Sonderdetails erhalten Sie auf Anfrage. Dieses Konstruktionsdatenblatt entspricht dem Entwicklungsstand des Systems zum Zeitpunkt der Drucklegung und verliert bei Erscheinen einer Neuauflage seine Gültigkeit. Es gilt im Zusammenhang mit entsprechenden bautechnischen Informationen und anderen HOMATHERM Unterlagen. Für das Verputzen stehen weitere Verarbeitungsanleitungen zur Verfügung, die zwingend zu beachten sind. Vergewissern Sie sich, dass Sie jeweils die neueste Ausgabe genannter Informationen verwenden.

HOMATHERM[®] DHD Putzfassade mit holzFlex[®] Die Lösung für den U-Wert nach Wahl

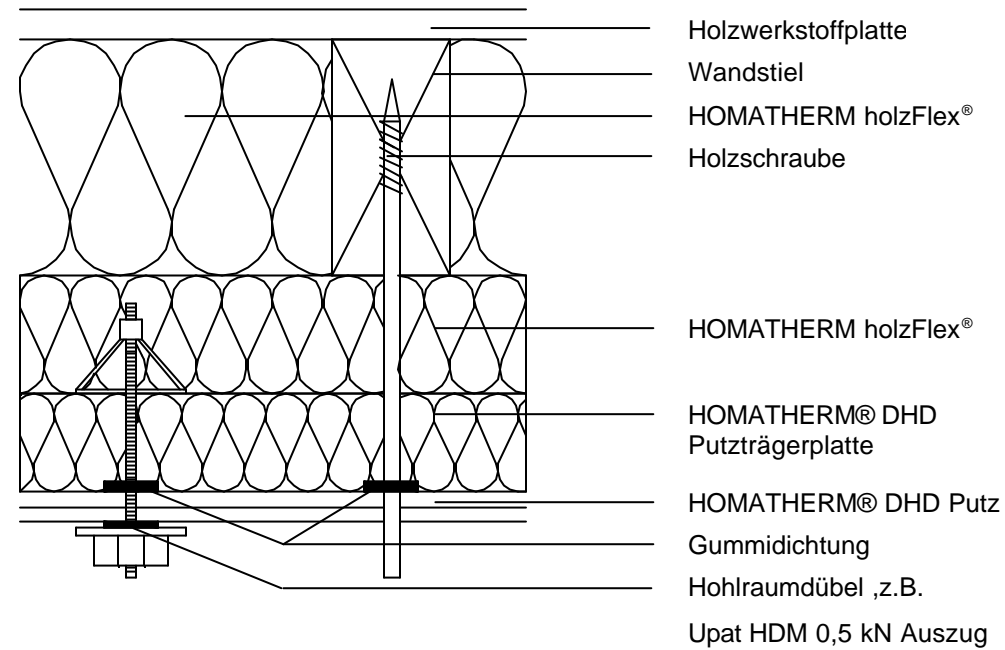


Die HOMATHERM[®] DHD Putzfassade eröffnet neue Möglichkeiten, Fassaden mit größeren Dämmdicken durch und durch mit Holzfaserdämmung, und zwar besonders kostengünstig zu bauen. Der Grund: Das wirtschaftliche Zusammenspiel der flexiblen Holzfaserdämmung holzFlex[®] mit einer druckfesten Putzträgerplatte, ebenfalls hergestellt aus Holzfasern. Die weiteren Hauptbestandteile des schnell zu montierenden Komplett-Systems sind: Montageleiste aus Holz, Grundputz mit extra stabilem Armierungsgewebe sowie Oberputz und Fassadenfarbe. Die HOMATHERM[®] DHD Putzfassade ist für alle gängigen Holzbauelemente und auch für monolithische Bauweisen geeignet.

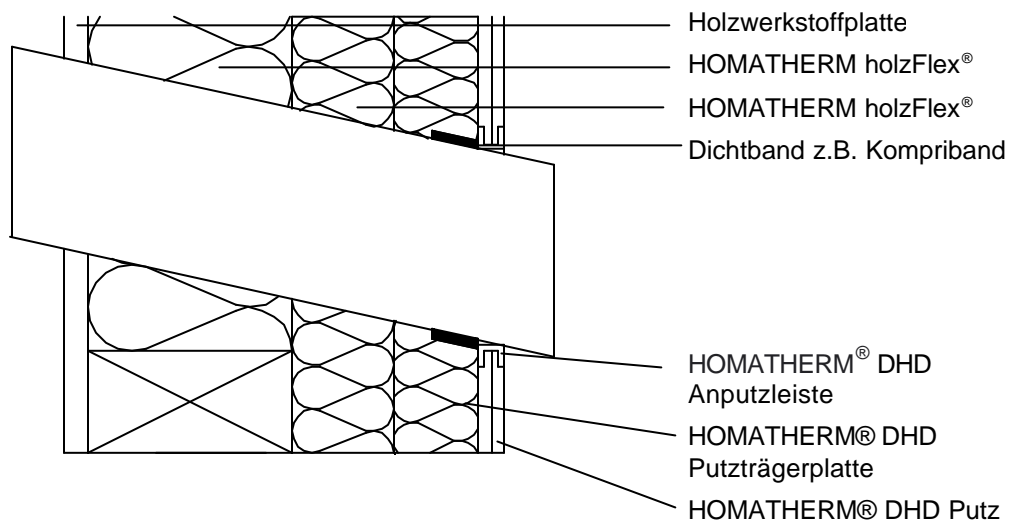
Systemvorteile:

- ?? U-Wert nach Wahl
- ?? Wirtschaftliche Lösung
- ?? hervorragender sommerlicher Hitzeschutz
- ?? ausgewogenes Innenklima
- ?? sehr guter Schallschutz
- ?? Feuerwiderstandsklasse F 30 B
- ?? dampfdiffusionsoffene Konstruktion
- ?? bis 1m Stielabstand möglich
- ?? Sehr gute und leichte Verarbeitung
- ?? Hohe Stabilität und Sicherheit durch die Montageleiste

Detail Halterungen

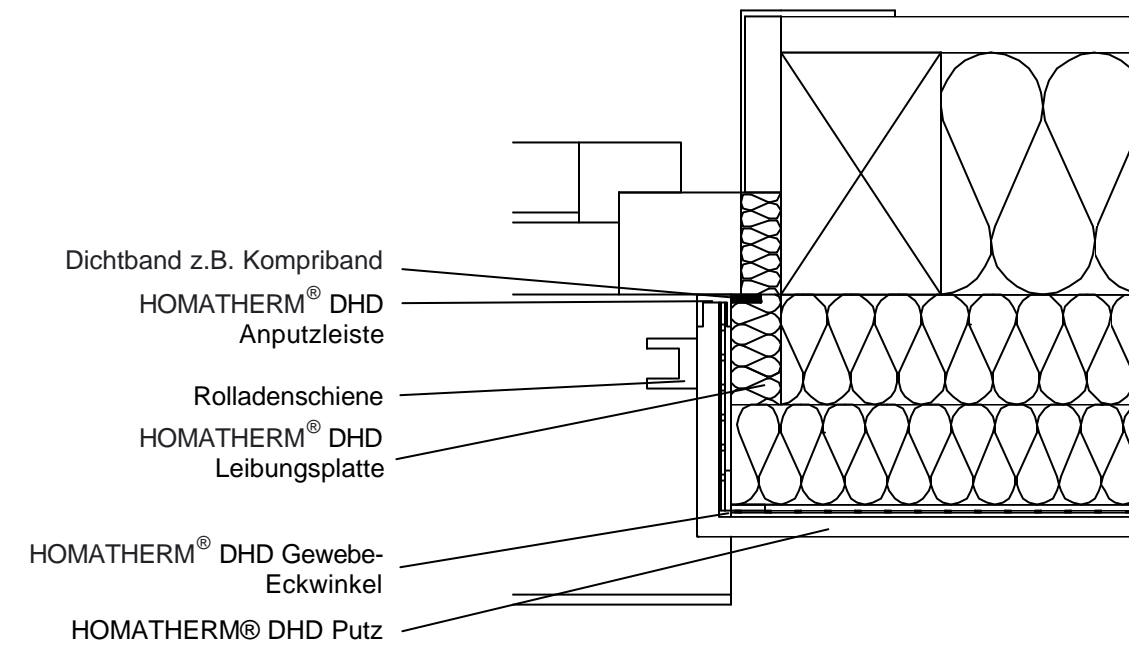


Detail Durchdringung



Das Prinzip der doppelten Dichtung zwischen Putzträger und Bauteil sowie Putz und Bauteil gilt bei allen anschließenden Bauteilen und Durchdringungen.

Detail Fenster



Die bauaufsichtlich überwachte **HOMATHERM**[®] DHD Putzfassade ist ein leistungsfähiges diffusionsoffenes Innen- und Außenputzsystem. Die Tauglichkeit und Haltbarkeit des Systems und aller Komponenten ist vielfach erprobt.

Die Systembestandteile sind:

- **HOMATHERM** holzFlex[®]
- **HOMATHERM**[®] DHD Putzträgerplatte, 50 mm
- **HOMATHERM**[®] DHD Leibungsplatte, 25 mm
- Montageleisten
- **HOMATHERM**[®] DHD Grundputz
- **HOMATHERM**[®] DHD Spezial-Armierungsgewebe
- **HOMATHERM**[®] DHD Gewebeeckwinkel
- **HOMATHERM**[®] DHD Oberputz
- **HOMATHERM**[®] DHD Sockelputz
- **HOMATHERM**[®] DHD Sockelschiene
- **HOMATHERM**[®] DHD Anputzleiste
- **HOMATHERM**[®] DHD Fassadenfarbe

Nur für Fassaden, die ausschließlich mit diesen Systembestandteilen und nach unseren Verarbeitungsrichtlinien gebaut wurden, gilt die **HOMATHERM**[®] Systemgarantie.

Mängel, die aus Verarbeitungsfehlern, Verwendung falscher Materialien oder Unkenntnis des Verarbeiters oder durch Abweichung von unseren Verarbeitungsrichtlinien entstanden sind, schließen Haftungsansprüche an die **HOMATHERM** GmbH & Co. KG aus.